

# 図書館年報

令和4年度の実績

常滑市立図書館

# 常滑市立図書館の目標

スローガン

市民に愛され親しまれる「市民の図書館」になろう。

重点目標

- 1 全地域の市民へのサービスに努めよう
- 2 子供たちへのサービスを重んじよう
- 3 笑顔で迅速な窓口対応に努めよう

## 目 次

あゆみ	2	数字でみるあゆみ	33
施設のあらまし	8	蔵書冊数の推移（グラフ）	34
業務内容	9	年間受入冊数の推移（グラフ）	34
図書資料	10	登録者数の推移（グラフ）	35
利用状況	12	利用者数の推移（グラフ）	35
館別利用状況	19	貸出冊数の推移（グラフ）	36
1 青海本館	19	図書館費の推移（グラフ）	36
2 南陵分館	21	学校連携 団体貸出実績表	37
3 こども図書室	23	各種指標	38
事業実施状況	25	雑誌一覧	39
園文庫	28	新聞一覧	41
ベストリーダー	29	参考資料	
予約ベスト	32	知多地域公共図書館概要	42

## あ ゆ み

明治42年	8月	町立常滑図書館設置（常滑尋常小学校内）
昭和24年	9月	町立常滑図書館開館
	29年	4月 常滑市立図書館となる
	42年	1月 図書館書庫一部類焼
	44年	12月 貸出方式を逆ブラウン方式に改め実施
	45年	8月 新館竣工（常滑市新開町1丁目104）
		9月 谷川文庫開設
		10月 新館開館、展示活動開始
		12月 視聴覚機器センター設置
46年	5月	「子どもの本を読む母親の会」発足
	8月	移動図書館「あおぞら号」巡回開始 谷川徹三氏より1,680冊の寄贈を受ける
47年	11月	「本に親しむみんなのつどい」尾張地区大会を開催
49年	4月	児童室に紙芝居設置
	10月	「本に親しむみんなのつどい」知多地区大会を開催
50年	11月	声のサービス（カセットテープの貸出）開始
	12月	谷川徹三氏より2,480冊の寄贈を受ける
51年	10月	「本に親しむみんなのつどい」常滑集会を開催 朗読奉仕者養成講座開設
	12月	朗読ボランティアグループの発足
53年	6月	園文庫開設
55年	7月	木曜日午後7時まで本館一般室の開館延長を実施（試行）
	8月	スロープ、身障者用トイレの設置等施設改繕工事
	11月	愛知図書館協会創立30周年記念大会で「きくの会」が表彰される
56年	3月	新館10周年記念「常滑市立図書館のあゆみ」を発行
	5月	図書館電算化調査研究班が発足
	7月	移動図書館車買替
57年	1月	盲人録音物取扱施設の許可を受け、目の不自由な方へカセットテープの郵送開始
	4月	南陵公民館に分館（南陵分館）を開設 図書館電算化準備作業の開始
	8月	谷川徹三氏より289冊の寄贈を受ける
	11月	第3回常滑市福祉大会で「朗読ボランティアグループ」が感謝状受賞
	12月	新ボランティアグループの発足 谷川徹三氏より737冊の寄贈を受ける
58年	4月	青海公民館に分館（青海分館）を開設 谷川徹三氏より845冊の寄贈を受ける
	5月	筒井広司氏より100万円の寄贈を受け万葉関係図書328冊購入
	9月	朗読ボランティアグループ県知事より感謝状受賞
	10月	谷川徹三氏より400冊の寄贈を受ける
59年	7月	谷川徹三氏より609冊の寄贈を受ける
昭和60年	1月	中村 徹氏より日本大百科全書他（33万円余）の寄贈を受ける
	7月	谷川徹三氏より369冊の寄贈を受ける
61年	3月	ニッタイ工業（株）より100万円の寄贈を受ける

62年	3月	旧本のマスター登録完了
	7月	谷川徹三氏より2,961冊の寄贈を受ける
	8月	名誉市民に谷川徹三氏、岩田武夫、平岩外四氏、盛田昭夫氏が決まる
	12月	水上 健氏より200万円の寄贈を受ける
63年	2月	ニッタイ工業（株）より40万円の寄贈を受ける
	3月	移動図書館「あおぞら号」廃止
	4月	鬼崎公民館に分館（鬼崎分館）を開設 図書館電算化オンラインシステム稼動
	7月	電動書架（8列）増設
	11月	ボイラー取替工事
平成 元年	3月	ニッタイ工業（株）より40万円の寄贈を受ける
	4月	TRCマークの導入
	5月	外壁補修工事
	6月	谷川徹三氏より825冊の寄贈を受ける
	7月	谷川徹三氏より1,170冊の寄贈を受ける
	9月	谷川徹三氏 9月27日東京都杉並区の自宅にて永眠
	11月	谷川俊太郎氏より谷川徹三氏の遺された蔵書6,642冊の寄贈を受ける 重油タンク（1,800ℓ）新設工事
2年	2月	「谷川徹三文庫」書架を視聴覚室に設置
	3月	ニッタイ工業（株）より40万円の寄贈を受ける
	4月	「谷川徹三文庫」開設
	10月	常滑タイル（株）より50万円の寄贈を受ける
	11月	開館20周年記念事業として「大沢鉦一郎作品展」を開催 市収蔵作品57点を収録した図録「常滑市所蔵大沢鉦一郎作品集」を発行
3年	2月	ニッタイ工業（株）より50万円の寄贈を受ける
	4月	カセットテープ貸出対象者の制限を廃止
5年	5月	J-BISC（日本全国書誌データ・CD-ROM版）を導入
6年	4月	電算システムレベルアップ
	6月	新伊勢湾21世紀の会より寄贈された図書により「伊勢コーナー」を開設
7年	5月	愛知県図書館オンライン用端末機を設置し、検索サービスを開始
8年	4月	北玄関に自動ドア設置
	7月	冷房用圧縮機（2機のうち1機）交換
9年	3月	電動ダムウェーター（リフト）改修
	4月	電気設備改修
	5月	冷房用圧縮機（2機のうち残り1機）交換
10年	3月	前田充明氏より847冊の寄贈を受ける
	4月	祝日開館の実施
	4月	利用者、検索用端末機を開架室に1機設置
	9月	谷川徹三文庫資料の電算入力化
11年	3月	図書資料のバーコード化完了
	4月	図書館利用カードを新規にする（バーコード対応）
	4月	図書館システムのレベルアップ（Lics-RⅡ導入）

- 4月 貸出冊数を図書、雑誌（バックナンバー）、紙芝居及びカセットテープを合わせて1人20点に変更
- 4月 ロビー照明の取替え工事实施
- 8月 平成12年を「子ども読書年」とすることを衆参両院で決議する
- 12年 4月 本館北側の常滑市土地開発公社所有地に臨時駐車場（23台分）設置
- 4月 本館で英字新聞（Asahi Weekly）を閲覧開始
- 4月 ブックポストを改修（約200冊収容）
- 6月 市原昌氏が15年間の常滑市立図書館協議会々長職としての功績が認められ、全国公共図書館協議会の表彰を受ける
- 7月 たなばた会々場を展示室に移し開催（以降のたなばた会、クリスマス会を展示室で実施）
- 10月 屋上給配水管取替工事实施
- 10月 市の施設の分煙対策として、喫煙場所を指定した（1階、2階各1ヶ所づつ）
- 13年 1月 故・盛田昭夫氏の夫人盛田良子氏より100万円の寄附を受ける
- 4月 2ヶ所ある喫煙場所を、1階の1ヶ所に縮小した
- 4月 利用者端末機を分館に各1台と本館児童室に設置
- 5月 臨時駐車場の収容台数が7台分に縮小
- 9月 尾張部公共図書館連絡協議会館長会当市（中央公民館）で開催
- 11月 常滑市情報端末機が設置される
- 12月 「子どもの読書活動の推進に関する法律」が成立、12月12日付をもって、法律第154号として公布、同日施行される
- 12月 盛田良子氏の寄附金にて書棚を購入し、図書（寄贈図書372冊）と共に南陵分館に配架
- 14年 1月 汚水の公共下水道へ接続実施と浄化槽の撤去
- 4月 盛田良子氏の寄附金で図書（100冊）を購入、南陵分館に配架
- 4月 喫煙対策機を1階に設置
- 4月 「子ども読書の日」特別企画のおはなし会実施
- 7月 保健センターのパパママセミナーに所蔵本を貸出開始
- 7月 講談社ブックキャラバン「おはなし隊」来館
- 9月 保健センターの3～4ヶ月児検診時に所蔵本を貸出開始
- 15年 4月 常西小へ閉架用書架搬入（複式7段6列×3）
- 6月 本館の開館時間を平日のみ午後7時まで延長を実施（試行）  
空調圧縮機の分解整備を実施  
屋外の照明灯を設置
- 7月 たなばた会を展示室で実施
- 12月 クリスマス会を展示室で実施
- 16年 4月 図書館館内禁煙とし、喫煙対策機を市民アリーナへ移設
- 5月 図書貸出冊数1,000万冊達成（5月16日）認定書贈呈
- 8月 竹内省三氏より蔵書充実のため100万円の寄附を受ける
- 17年 2月 同寄附金による図書購入、登録完了（一般書80万円、児童書20万円を補正予算にて歳入予算へ繰入12月議会承認による）
- 4月 図書館システムのレベルアップ（L i c s III導入）  
市のホームページから図書の検索が可能になる

- 18年 1月 谷川文庫一般開放開始
- 10月 セントレアの全日本空輸（株）から提供された外字新聞を新聞閲覧コーナーに設置
- 12月 知多地域公共図書館連絡協議会（研修会）を当市で開催
- 19年 12月 日本航空株式会社より蔵書充実のため20万円の寄附を受ける
- 20年 4月 朗読ボランティアグループ「ぼいす」が文部科学大臣表彰を受賞
- 9月 尾張部公共図書館連絡協議会を当市で開催
- 12月 平成21年度より館の管理運営を全面委託する業者に「(株)図書館流通センター」が決定する
- 21年 3月 館運営が4月から民間委託となるため、3月末日をもって職員全員が引き揚げとなる
- 21年 4月 館運営を（株）図書館流通センターが指定管理者として開始
- 10月 知多地域公共図書館連絡協議会（研修会）を当市で開催
- 22年 4月 尾張部公共図書館連絡協議会（館長会）を当市で開催
- 5月 市内善行者より蔵書充実のため、100万円の寄附を受ける。
- 23年 4月 図書館システムの更新（富士通 Webilis）
- 5月 知多地域公共図書館連絡協議会（館長会）を当市で開催
- 24年 7月 「図書館で調べる学習コンクール」へ参加
- 夏休み期間中、スタッフが応援隊を組織し調べる学習をサポート  
その成果を希望者9名が第16回「図書館を使った調べる学習コンクール」（公益法人 図書館振興財団 主催）に応募し、内2作品が全国で「奨励賞」と「佳作」に入選
- 25年 2月 「図書館を使った調べる学習コンクール」の入選者2名に教育長より表彰状と記念品の授与式を執り行う
- 8月 「陶と灯の日」向け灯籠作り教室を学習室で開催
- 11月 知多市中央図書館、武豊町立図書館との共催で「写真絵本講座」を開催
- 11月 鬼崎図書館まつりを開催
- 11月 あいちラストワン・プロジェクトの参加承認を得る
- 12月 「陶と灯の日写真展」を展示室にて開催
- 26年 2月 知多地域公共図書館連絡協議会（館長会）を当市で開催
- 3月 第17回「図書館を使った調べる学習コンクール」の入選者2名に教育長より表彰状と記念品の授与式を執り行う
- 3月 鬼崎公民館が市民交流センターへ転用されたことに伴い鬼崎図書館が25年の幕を閉じる
- 3月 指定管理第1期5年間を終了  
第2期も引き続き株式会社図書館流通センターが指定管理者として運営することが決定
- 6月 とこなめ市民交流センター内の社会福祉協議会にて予約本の受け取り及びブックポストによる返却本の回収を開始
- 6月 イナックスライブミュージアムと共催でタイル博物館内にておはなし会を開催
- 7月 青海市民センターの空調設備更新に伴い、青海図書館も1か月間休館
- 7月 イナックスライブミュージアムの展覧会に合わせて「ペルシア文学朗読会」をタイル博物館内で開催
- 8月 「陶と灯の日」向け灯籠作り教室を開催

- 9月 南陵市民センターで科学実験教室「泡の実験」を開催
- 10月 市制60周年にちなみ、大人向け講座「切り絵教室」を青海市民センターで開催
- 12月 陶と灯の日の様子や灯籠作り教室の模様を写真展として展示室にて開催
- 12月 「ぬいぐるみお泊り会」をおはなし会と併せて開催
- 27年 1月 尾張部公共図書館連絡協議会 第5回研修会を当市で開催  
講師として南 学東洋大学客員教授を招聘
- 2月 「谷川徹三を勉強する会」へスタッフ参加
- 3月 青海市民センターで「えほんかるた会」を開催
- 3月 外部書庫を常滑西小学校から農業管理センター内へ移転
- 4月 YA（ヤングアダルト）コーナーを「とこはる文庫」と命名し、本館一般室内に開設
- 5月 朗読ボランティア「やまばと」が緑綬褒章を受章
- 6月 本館2階ロビーにて、長三賞受賞作品の展示開始  
（第21回長三大賞「花器」 鯉江 廣）
- 7月 「手作りPOP講座」を名古屋市志段味図書館、武豊町立図書館、高浜市立図書館と共催
- 9月 CDの貸出数を2点に増加
- 9月 図書館独自のアカウントを取得しSNS（Facebook）を開始
- 11月 南陵公民館で図書館まつりをはじめて開催
- 28年 6月 市民センターと共催で「THE LIBRARY(book&café）」を開催  
南陵図書館閉館後の公民館ロビーにてコーヒーとピアノの生演奏会実施
- 7月 SNS（twitter）による学習室の利用状況を発信開始
- 12月 知多地域公共図書館連絡協議会 第3回研修会を当市で開催  
とこなめ陶の森資料館 小栗学芸員招聘
- 29年 1月 鬼崎海苔を用いた「飾り巻き寿司教室」を開催
- 3月 現役アナウンサーによる音読教室を開催
- 3月 第20回図書館を使った調べる学習コンクール常滑市佳作入賞者1名
- 3月 常滑たんけんをテーマに「鈴溪資料館&盛田工場見学ツアー」を企画開催
- 3月 市役所東交差点近傍に、図書館への案内表示板を設置
- 4月 リースアップに伴い図書館システムの更新（富士通 Webilis）
- 6月 セラモール 丘の上のマルシェにて図書館が出張して出展
- 7月 本館の出入り口に、簡易センサーを設置し、入場者数の把握開始
- 8月 老人会へ訪問おはなし会を実施
- 11月 図書館まつりにて、地元食材を使用したお弁当を用いた食育ブックトークを開催
- 12月 常滑市図書館協議会からの諮問を受けて検討する「新常滑市立図書館あり方検討委員会」が発足
- 30年 4月 利用者からの要望により、資料の弁償を現金での受取りを可能とした
- 7月 生涯学習スポーツ課と共催で「にじいろのネジ」絵本ワークショップを開催
- 31年 3月 平成31年度の指定管理者として株式会社図書館流通センターと1年間の任意契約を締結することを決定

	5月	CDの貸出数を3点に増加
令和元年	6月、7月	「図書館の今後の方針について」利用者・住民向け説明会開催
2年	3月	3月3日～3月31日 新型コロナ感染防止の緊急事態宣言発出に伴い臨時休館。返却、予約本貸出のみ利用可能
	4月	4月1日～4月10日 一部開館。貸出、返却のみ再開。閲覧のみの利用不可
		4月11日～5月25日 愛知県緊急事態宣言発出に伴い臨時休館。予約本貸出不可、返却はブックポストのみ可能
	5月	5月26日～31日 全館17時30分まで開館。貸出、返却のみ再開、閲覧のみの利用不可
	6月	6月2日より全館通常開館。本館19時まで開館
12月		本館・分館に本の除菌機を導入
3年	3月	分散移転に伴う閉館・休館予定を開示
	4月	生涯学習スポーツ課により図書館サポーターズミーティングを開始
	9月	9月30日 本館が閉館
10月		10月1日～1月17日まで分散移転に伴う休館
4年	1月	18日 新庁舎内にこども図書室オープン、及び開室セレモニー こども図書室開室に向けて、大和機工株式会社、あいち知多農業協同組合、ライオンズクラブより寄贈 青海分館を本館として再開、南陵分館が再開 ホームページを刷新 常滑市民文化会館にて予約本の受け取り、及びブックポストによる返却本の回収を開始
	3月	インターネットによる在架予約を開始 生涯学習スポーツ課よりベルマークによる大型絵本用貸出袋の寄贈
	4月	青海本館、南陵分館にリサイクルコーナーを常設 常滑市主任児童委員より児童書の寄贈
	9月	こども図書室が開館から貸出10万冊達成
10月		谷川徹三文庫の目録をホームページに公開
12月		株式会社三菱UFJ銀行から児童書、およびブックカート等の寄贈
	1月	南陵分館にプレイマット設置
	2月	名古屋市市政資料館展示のため谷川徹三文庫資料を貸出
	3月	とこなめ陶の森に谷川徹三文庫のうち堀口捨巳関係資料11点を所管 替え 第4期（令和5～令和10年）指定管理者として株式会社図書館流通センターに決定



## 施設のあらまし

### 1 青海本館（令和4年1月18日から本館）

開館 昭和58年4月1日  
所在地 〒479-0005 常滑市大塚町177番地  
TEL (0569)43-6639 FAX (0569)47-6637  
室面積 約700m<sup>2</sup>  
蔵書冊数 115,383冊（開架冊数54,025冊） 雑誌を除く

### 2 分館

#### (1) 南陵分館

開館 昭和57年4月1日  
所在地 〒479-0805 常滑市苅屋字加茂151番地  
TEL (0569)77-2639 FAX (0569)77-2639  
室面積 約400m<sup>2</sup>  
蔵書冊数 36,001冊 雑誌を除く

#### (2) こども図書室

開館 令和4年1月18日  
所在地 〒479-8610 常滑市飛香台3丁目3番地の5  
TEL (0569)47-5460  
室面積 231m<sup>2</sup>  
蔵書冊数 16,827冊 雑誌を除く

### 3 開館時間

午前10時～午後5時30分

なお、本館のみ平日（火曜日から金曜日）は午前10時から午後7時まで開館。

### 4 休館日

月曜日（月曜日が祝祭日の時は次の平日に休館）

毎月末日（月末日が土日祝祭日の時は直前の平日に休館）

年末年始（12月28日～翌年1月4日）

特別整理期間（毎年1回15日以内）

<令和5年3月31日現在>

## 業務内容

### 1 職員

(1) スタッフ 20人

(館長1人、チーフ1人、サブチーフ1人、スタッフ17人)

### 2 事業

(1) 図書館資料の収集、整理、保存に関する業務

(2) 個人貸出

(3) 読書会、研究会、各種の鑑賞会及び展覧会等の主催並びに奨励

(4) 館報、その他の読書資料の発行及び配布

(5) 時事に関する情報及び参考資料の収集、紹介並びに提供

(6) 視聴覚資料の収集並びに貸出

### 3 利用方法

(1) 利用者 日本に在住の方、および館長が認める者

(2) 館外貸出 本館、分館共通（図書館利用カード共通）

図書、雑誌（バックナンバー）、紙芝居及びカセットテープ・CDを合  
せて1人20点まで(内CDは3点まで)

貸出期間 2週間以内

貴重図書は特別貸出

参考資料は貸出禁止

### 4 経費

<令和5年3月31日現在>（単位：千円）

項 目	年 度	令和4年度	令和4年度	令和5年度
		当初予算額	決算額	当初予算額
図書館費（A+B）		73,757	69,667	78,797
A 人件費		44,573	44,977	47,000
B 物件費（a+b）		29,184	24,690	31,797
a 資料費		10,000	10,021	10,000
b その他		19,184	14,669	21,797

## 図書資料

(1) 分類別、館別蔵書構成

(単位：冊)

<令和5年3月31日現在>

分類	青海本館	南陵分館	こども図書室	陶の森資料館	合計	
一般書	0 総記	3,815	575	6	0	4,396
	1 哲学	4,811	897	11	0	5,719
	2 歴史	8,225	1,547	0	0	9,772
	3 社会科学	10,313	2,154	19	0	12,486
	4 自然科学	5,666	1,853	13	0	7,532
	5 技術	6,600	2,862	173	6	9,641
	6 産業	3,180	1,182	0	0	4,362
	7 芸術	16,464	2,854	5	4	19,327
	8 言語	1,221	575	0	0	1,796
	9 文学	29,612	8,467	0	0	38,079
	計	89,907	22,966	227	10	113,110
	うち 地域資料	9,532	502	0	0	10,034
	うち 参考資料	2,263	497	2	0	2,762
YA	1,126	641	2	0	1,769	
児童書	21,666	11,764	16,023	0	49,453	
紙芝居	681	274	441	0	1,396	
カセットテープ	433	1	0	0	434	
CD	1,569	354	134	0	2,057	
DVD	1	1	0	0	2	
合計	115,383	36,001	16,827	10	168,221	
前年度	114,144	34,664	16,614	0	165,422	
前年比	1,239	1,337	213	10	2,799	
雑誌	6,352	853	468	1	7,674	
総合計	121,735	36,854	17,295	11	175,895	

<幼・保育園図書>

児童書	4,255
-----	-------

<小学校図書>

	三和	大野	鬼崎北	鬼崎南	常滑西	常滑東	西浦北	西浦南	小鈴谷	計
蔵書冊数	7,871	10,464	10,817	13,236	13,795	14,662	7,588	7,077	8,041	93,551

※令和4年度学校経営案より

<中学校図書>

	青海	鬼崎	常滑	南陵	計
蔵書冊数	9,572	15,272	14,061	12,615	51,520

※令和4年度学校経営案より

(2) 年間受入及び除籍冊数 (資料別、雑誌を除く)

(単位：冊)

	一般書	YA	児童書	紙芝居	カセット	CD	DVD	計
購入	3,157	54	1,581	14	0	113	0	4,919
寄贈 その他	247	1	91	0	0	6	0	345
小計	3,404	55	1,672	14	0	119	0	5,264
除籍	2,280	5	181	0	0	3	0	2,469

(館 別)

	青海本館	南陵分館	こども図書室	計
受入	2,809	1,799	656	5,264
除籍	1,895	516	58	2,469
差引	914	1,283	598	2,795

◎受入雑誌種類数 95 種 (R.4)

◎受入新聞種類数 9 種 (R.4)

# 利用状況

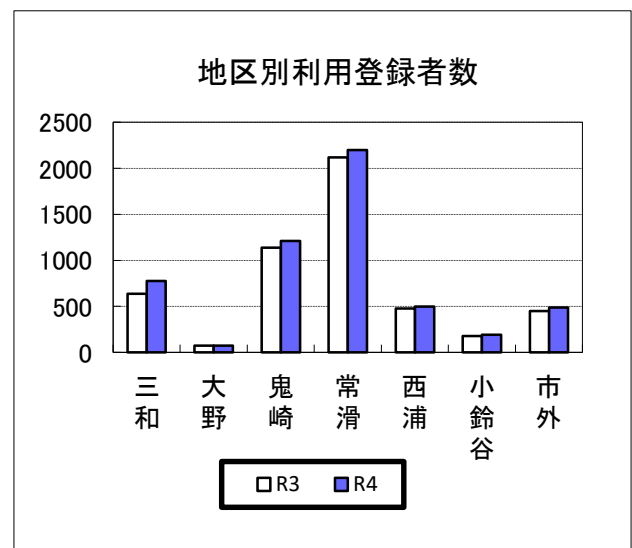
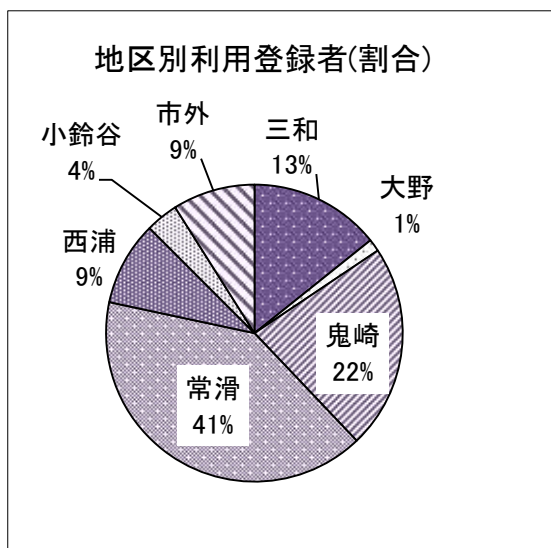
## 1 個人貸出

### (1) 利用登録者数（地域別及び年齢別）

（単位：人）

区	地	三和	大野	鬼崎	常滑	西浦	小鈴谷	市外	計
0～6		43	6	87	204	30	13	13	396
7～12		109	3	202	590	69	23	21	1,017
13～15		14	0	28	44	12	4	7	109
16～18		12	0	12	18	6	1	4	53
19～22		14	1	20	29	10	5	9	88
23～29		18	3	50	60	21	7	21	180
30～39		114	10	222	475	71	33	61	986
40～49		149	10	217	357	88	31	94	946
50～59		76	11	97	135	38	24	85	466
60～		227	30	277	287	154	52	172	1,199
計		776	74	1,212	2,199	499	193	487	5,440
前年度		638	73	1,137	2,117	476	178	447	5,066
前年比		138	1	75	82	23	15	40	374
登録者数		5,059	740	8,944	12,508	3,864	1,789	5,031	37,935
人口		7,238	1,388	17,639	21,951	6,924	3,332		58,472

<人口は、令和5年3月31日現在>

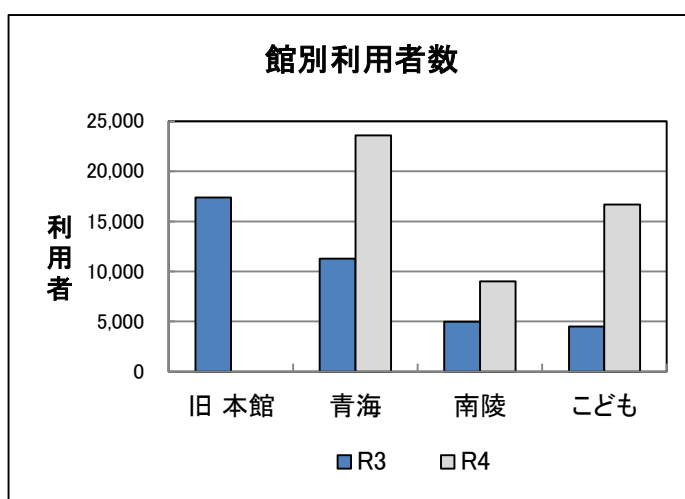
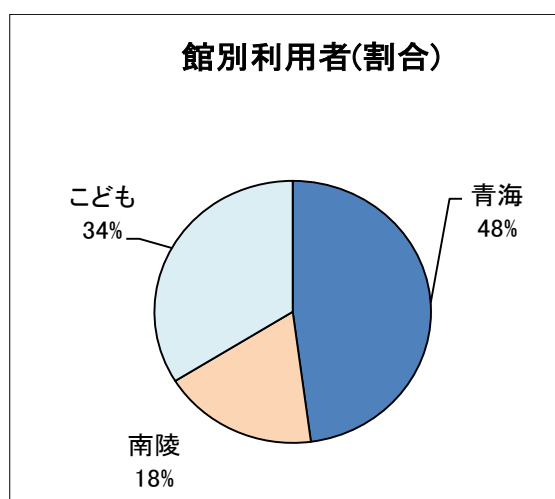


今年度の利用登録者数は、全体で5,440人(374人増)であった。市内利用者は4,953人(91.0%)であった。登録者数累計は37,935人(1,135人増)で、そのうち市内の利用登録者は32,904人(999人増 86.7%)であり、人口の約半数(56.3%)が登録をしている。

## (2) 利用者数 (延べ人数)

(単位：人)

区分 月	旧本館	青海本館	南陵分館	こども図書館	計
4		1,972	769	1,498	4,239
5		1,928	723	1,368	4,019
6		1,945	723	1,386	4,054
7		2,191	849	1,694	4,734
8		2,103	820	1,660	4,583
9		1,901	715	1,303	3,919
10		2,081	785	1,392	4,258
11		1,886	717	1,231	3,834
12		1,876	677	1,167	3,720
1		1,758	661	1,149	3,568
2		1,885	758	1,343	3,986
3		2,064	800	1,476	4,340
(1日平均) 計		(80) 23,590	(30) 8,997	(56) 16,667	(166) 49,254
(1日平均) 前年度	(114) 17,369	(52) 11,263	(23) 4,974	(73) 4,516	(177) 38,122
前年比	△ 17,369	12,327	4,023	12,151	11,132

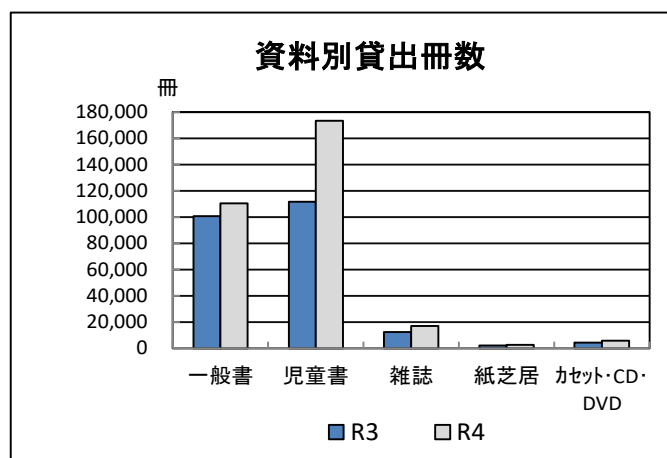
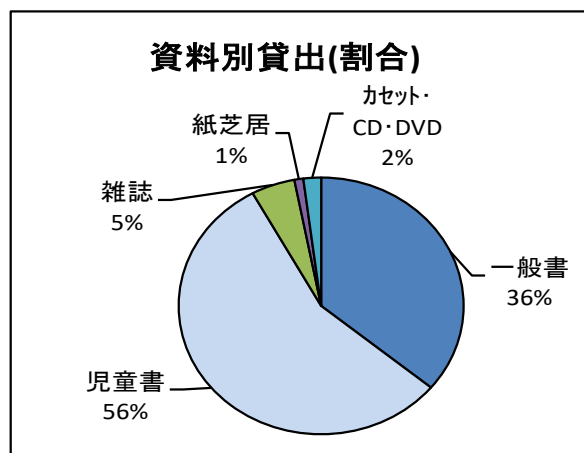


利用者数は49,254人であり、前年度より11,132人(129.2%)増加した。大きな要因として令和3年度は青海本館、南陵分館とも10月1日から1月17日まで閉館をしており、こども図書館は令和4年1月18日に開館をしたためである。

## (3) 資料別貸出冊数

(単位：冊)

区分 月	一般書	児童書	雑誌	紙芝居	校外	CD	DVD	YA	計
4	9,519	14,862	1,477	294	47	492	0	175	26,866
5	9,071	12,900	1,416	241	26	528	0	113	24,295
6	8,721	14,306	1,440	315	25	469	0	135	25,411
7	9,578	18,172	1,462	279	31	505	0	227	30,254
8	8,654	17,907	1,328	196	24	461	1	168	28,739
9	8,482	13,541	1,407	208	10	433	0	135	24,216
10	9,336	15,217	1,469	257	10	485	0	204	26,978
11	8,555	12,932	1,318	177	0	449	0	193	23,624
12	9,173	12,741	1,397	166	0	397	0	164	24,038
1	8,305	12,360	1,321	203	0	461	0	229	22,879
2	8,922	13,443	1,401	215	1	502	0	180	24,664
3	9,928	14,965	1,574	165	2	493	0	268	27,395
計	108,244	173,346	17,010	2,716	176	5,675	1	2,191	309,359
前年度	98,365	111,536	12,380	2,311	374	4,024	2	2,401	231,393
前年比	9,879	61,810	4,630	405	△ 198	1,651	△ 1	△ 210	77,966

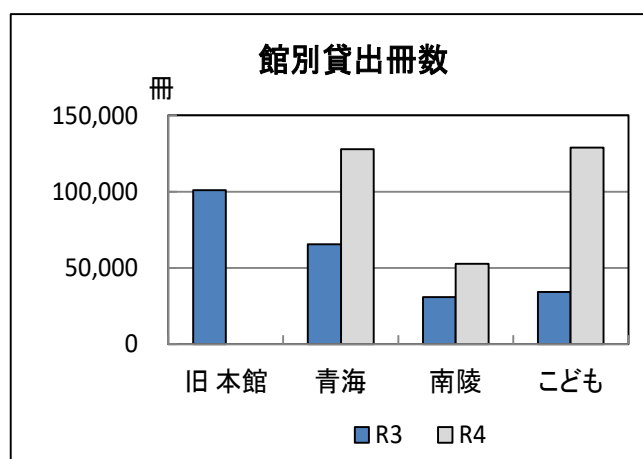
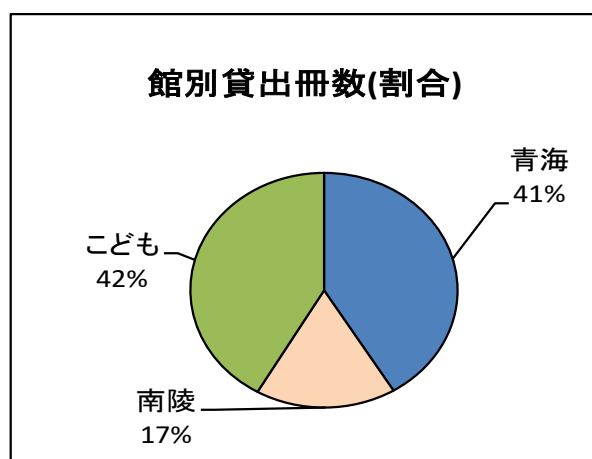


貸出冊数は309,359冊であり、前年より77,966冊（133.7%）増加した。特に児童書の貸出が173,346冊と最も多く借りられており、前年度比155.4%となった。要因としては令和3年度の各館の休館、およびこども図書館の開館によるものである。

(4) 館別貸出冊数

(単位：冊)

区分 月	旧本館	青海本館	南陵分館	こども図書室	計
4		10,759	4,430	11,677	26,866
5		10,006	4,233	10,056	24,295
6		10,369	4,229	10,813	25,411
7		12,047	5,101	13,106	30,254
8		11,221	4,837	12,681	28,739
9		10,008	4,089	10,119	24,216
10		11,274	4,599	11,105	26,978
11		10,148	4,136	9,340	23,624
12		10,465	4,218	9,355	24,038
1		9,765	3,858	9,256	22,879
2		10,267	4,137	10,260	24,664
3		11,506	4,711	11,178	27,395
(1日平均)		(432)	(178)	(437)	(1,045)
計		127,835	52,578	128,946	309,359
(1日平均)	(659)	(304)	(144)	(552)	(1,076)
前年度	100,866	65,365	30,911	34,251	231,393
前年比	△ 100,866	62,470	21,667	94,695	77,966



貸出館別所蔵館別貸出件数 (団体貸出・相互貸出含む)

		本籍館			
		南陵	青海	こども	合計
貸出館	南陵	48,944	3,341	582	52,867
	青海	10,009	115,264	3,976	129,249
	こども	4,541	6,688	118,999	130,228
	合計	63,494	125,293	123,557	312,344

		本籍館			
		南陵	青海	こども	合計
貸出館	南陵	92.6%	6.3%	1.1%	100.0%
	青海	7.7%	89.2%	3.1%	100.0%
	こども	3.5%	5.1%	91.4%	100.0%
	合計	20.3%	40.1%	39.6%	100.0%



## (5) 曜日別利用状況 (単位 利用者数：人、貸出冊数：冊)

区分		青海本館	南陵分館	こども図書室	計
曜日・開館日数					
月曜日 4日	利用者数	253	122	158	533
	一日平均	63	31	40	133
	貸出冊数	1,342	769	1,101	3,212
	一日平均	336	192	275	803
火曜日 44日	利用者数	3,659	1,133	2,112	6,904
	一日平均	83	26	48	157
	貸出冊数	18,266	6,155	15,949	40,370
	一日平均	415	140	362	918
水曜日 48日	利用者数	3,489	1,171	2,347	7,007
	一日平均	73	24	49	146
	貸出冊数	18,581	6,292	16,974	41,847
	一日平均	387	131	354	872
木曜日 49日	利用者数	3,009	1,099	2,211	6,319
	一日平均	61	22	45	129
	貸出冊数	15,332	6,253	16,613	38,198
	一日平均	313	128	339	780
金曜日 49日	利用者数	3,300	1,167	2,112	6,579
	一日平均	67	24	43	134
	貸出冊数	15,697	6,009	15,900	37,606
	一日平均	320	123	324	767
土曜日 51日	利用者数	5,216	2,284	4,019	11,519
	一日平均	102	45	80	226
	貸出冊数	30,996	14,372	32,698	78,066
	一日平均	608	282	654	1,531
日曜日 51日	利用者数	4,664	2,021	3,708	10,393
	一日平均	91	40	73	204
	貸出冊数	27,621	12,728	29,711	70,060
	一日平均	542	250	583	1,374
計 296日	利用者数	23,590	8,997	16,667	49,254
	一日平均	80	30	56	166
	貸出冊数	127,835	52,578	128,946	309,359
	一日平均	432	178	437	1,045

祝祭日 15日	利用者数	1,071	438	712	2,221
	一日平均	71	29	47	148
	貸出冊数	5,812	2,600	5,523	13,935
	一日平均	387	173	368	929

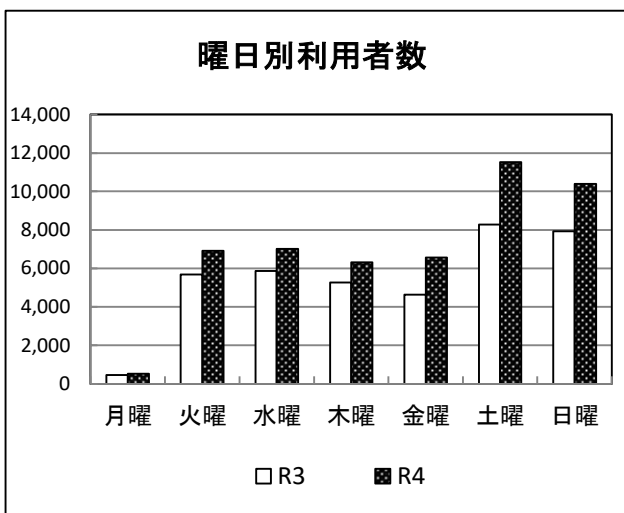
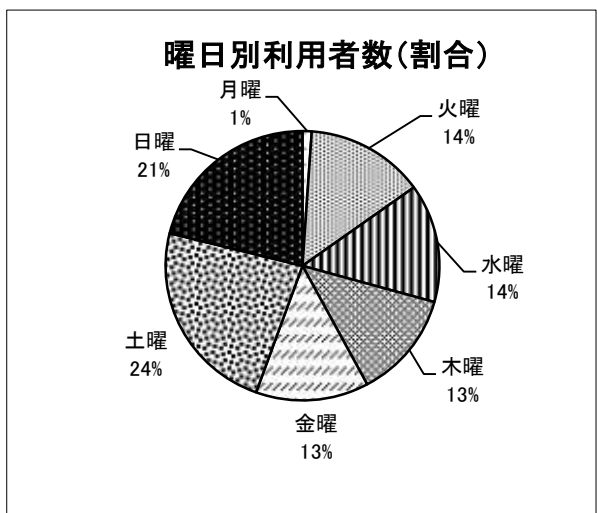
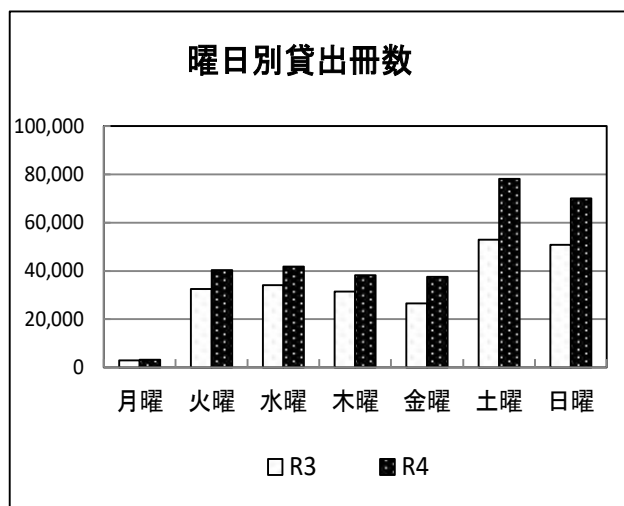
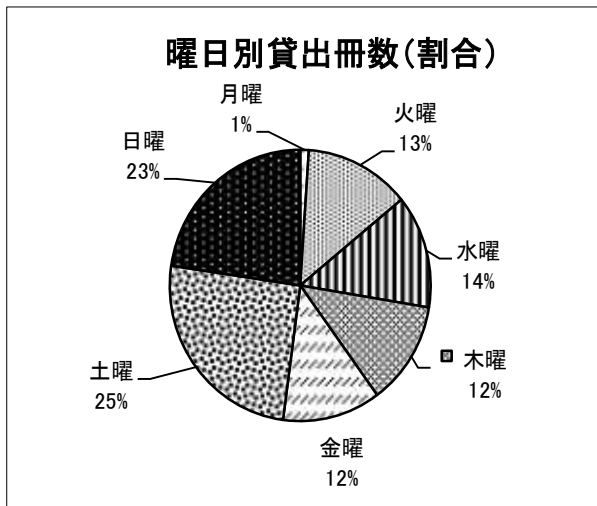
地区人口 当たりの 利用状況	地区人口 *1	26,265	10,256	21,951	58,472
	利用率 (回)	0.9	0.9	0.8	0.8
	貸出密度 (冊)	4.9	5.1	5.9	5.3

\*1 地区人口

青 海：三和、大野、鬼崎

南 陵：西浦、小鈴谷

こども：常滑



曜日別では、例年通り1日平均の利用者数、貸出冊数、共に土曜日・日曜日に集中しており、比率の傾向に変化はなかった。

## 2 団体貸出（14団体、小中学校・高校及び公用）

団体名	貸出冊数(冊)	団体名	貸出冊数(冊)
おにっこ	38	ラクターが ハッピースマイル	70
キッズとこらく	281	りりぱっと	11
しゃぼん玉	10	memorytree飛香台保育園	104
茶と禅の会	2	風の丘こども園	706
とこなめ陶の森資料館	11	とこなめ駅前保育園	1
ぼいす	7	小学校（5校）	309
放課後等デイサービス あおい常滑	363	中学校（1校）	127
		常滑高校	1
めんどり文庫	628	公用（生涯学習スポーツ課他）	85
やまぼと	3		
合 計			2,757

## 3 協力貸出

図書館名	貸出冊数
半田市立図書館	18
東海市立中央図書館	16
おおぶ文化交流の杜図書館	0
知多市立中央図書館	12
阿久比町立図書館	3
武豊町立図書館	15
東浦町中央図書館	0
美浜町図書館	4
愛知県図書館	7
名古屋市図書館	30
尾張地区図書館17館	79
三河地区図書館8館	26
岐阜県内図書館0館	0
三重県内図書館2館	4
その他県外図書館	10
大学図書館	0
合 計	224

## 4 協力借受

図書館名	借受冊数
半田市立図書館	33
東海市立中央図書館	21
おおぶ文化交流の杜図書館	26
知多市立中央図書館	17
阿久比町立図書館	11
武豊町立図書館	19
東浦町中央図書館	11
美浜町図書館	3
愛知県図書館	183
名古屋市図書館	59
尾張地区図書館18館	132
三河地区図書館13館	89
岐阜県内図書館0館	0
三重県内図書館0館	0
その他県外図書館	8
大学図書館	0
合 計	612

## 4 予約状況（実貸出数）

一般書	地域	雑誌	カセット	児童書	紙芝居	谷川文庫	CD	YA	相互貸借
9,528	59	1,012	1	6,085	63	3	175	163	630
(4,363)	(0)	(132)	(0)	(2,071)	(5)	(0)	(103)	(58)	

( )内はweb予約件数

## 館別利用状況

### 1 青海本館

#### (1) 蔵書、購入冊数及び資料購入費

蔵書冊数 (冊)							購入冊数 (冊)				
一般書	YA	児童書	紙芝居	絵本	C D	DVD	一般書	YA	児童書	紙芝居	C D
89,907	1,126	21,666	681	433	1,569	1	1,944	40	552	6	113
115,383							2,655				

資料購入費 (千円)					
一般書	YA	児童書	雑誌	C D	新聞
3,161	82	1,010	447	299	314
5,313					

・雑誌 51種 (R.4)                      ・新聞 9種 (R.4)

・資料単価    [一般書 1,635円]    \*YAを含む  
                   [児童書 1,810円]  
                   [C D 2,644円]

## (2) 開館日数、利用者数及び貸出冊数

月	開館日数 (日)	利用者数 (人)	貸出冊数 (冊)								
			一般書	児童書	雑誌	紙芝居	カセット	CD	DVD	YA	計
4	25	1,972	6,540	2,889	786	52	47	300	0	145	10,759
5	25	1,928	6,228	2,533	797	38	26	298	0	86	10,006
6	25	1,945	5,928	3,207	755	74	25	261	0	119	10,369
7	26	2,191	6,533	4,157	803	69	31	278	0	176	12,047
8	25	2,103	5,968	4,072	729	44	24	260	0	124	11,221
9	25	1,901	5,824	3,025	749	53	10	235	0	112	10,008
10	26	2,081	6,393	3,578	774	54	10	290	0	175	11,274
11	25	1,886	5,861	3,079	762	31	0	279	0	136	10,148
12	23	1,876	6,337	2,982	779	23	0	225	0	119	10,465
1	22	1,758	5,662	2,959	681	35	0	242	0	186	9,765
2	23	1,885	6,013	3,080	728	45	0	275	0	126	10,267
3	26	2,064	6,728	3,371	918	33	2	268	0	186	11,506
計	296	23,590	74,015	38,932	9,261	551	175	3,211	0	1,690	127,835
前年度	215	11,263	33,525	25,471	4,065	518	68	1,259	1	458	65,365
前年比	81	12,327	40,490	13,461	5,196	33	107	1,952	△ 1	1,232	62,470

## (3) 新刊書回転率

新規登録書誌数 (冊) *1	総貸出回数	回転率 (回/冊)
2,279	12,621	6

貸出0回資料点数	461
----------	-----

\*1 新たに購入した資料及び寄贈、所蔵替えをした資料  
(雑誌、AV及び貸出しのなかった資料は除く)

## 2 南陵分館

### (1) 蔵書、購入冊数及び資料購入費

蔵書冊数（冊）			購入冊数（冊）			資料購入費（千円）		
一般書	児童書	紙芝居	一般書	児童書	紙芝居	一般書	児童書	雑誌・新聞
23,215	11,764	274	1,208	450	4	2,001	770	331
35,253			1,662			3,102		

・南陵分館の蔵書冊数は、カセット、CD、DVDを含まず

・雑誌 31種 (R.4)      ・新聞 3種 (R.4)

・資料単価 [一般書 1,657円] [児童書 1,696円]

### (2) 開館日数、利用者数及び貸出冊数

月	開館日数	利用者数 (人)	貸出冊数（冊）								
	(日)		一般書	児童書	雑誌	紙芝居	カセット	CD	DVD	YA	計
4	25	769	2,527	1,372	409	18	0	81	0	23	4,430
5	25	723	2,418	1,311	352	19	0	111	0	22	4,233
6	25	723	2,372	1,330	389	38	0	87	0	13	4,229
7	26	849	2,563	1,959	397	33	0	106	0	43	5,101
8	25	820	2,236	2,104	329	41	0	92	1	34	4,837
9	25	715	2,272	1,316	362	44	0	77	0	18	4,089
10	26	785	2,493	1,520	402	80	0	81	0	23	4,599
11	25	717	2,299	1,295	381	40	0	74	0	47	4,136
12	23	677	2,370	1,298	406	45	0	57	0	42	4,218
1	22	661	2,158	1,131	388	55	0	95	0	31	3,858
2	23	758	2,373	1,191	383	40	1	113	0	36	4,137
3	26	800	2,588	1,566	381	19	0	101	0	56	4,711
計	296	8,997	28,669	17,393	4,579	472	1	1,075	1	388	52,578
前年度	215	4,974	13,634	13,468	2,826	323	1	432	1	226	30,911
前年比	81	4,023	15,035	3,925	1,753	149	0	643	0	162	21,667

(3) 新刊書回転率

新規登録書誌数（冊） *1	総貸出回数	回転率（回/冊）
1,594	9,001	6

貸出0回資料点数	177
----------	-----

\*1 新たに購入した資料及び寄贈、所蔵替えをした資料  
（雑誌、AV及び貸出しのなかった資料は除く）

### 3 こども図書室

#### (1) 蔵書、購入冊数及び資料購入費

蔵書冊数（冊）			購入冊数（冊）			資料購入費（千円）		
一般書	児童書	紙芝居	一般書	児童書	紙芝居	一般書	児童書	雑誌
229	16,023	441	19	579	4	27	913	90
16,693			602			1,030		

・ こども図書室の蔵書冊数は、CDを含まず

・ 雑誌 14種 (R.4)

・ 資料単価 [一般書 1,421円]  
[児童書 1,565円]

#### (2) 開館日数、利用者数及び貸出冊数

月	開館日数 (日)	利用者数 (人)	貸 出 冊 数 (冊)						計
			一般書	児童書	雑誌	紙芝居	CD	YA	
4	25	1,498	452	10,601	282	224	111	7	11,677
5	25	1,368	425	9,056	267	184	119	5	10,056
6	25	1,386	421	9,769	296	203	121	3	10,813
7	25	1,694	482	12,056	262	177	121	8	13,106
8	25	1,660	450	11,731	270	111	109	10	12,681
9	25	1,303	386	9,200	296	111	121	5	10,119
10	26	1,392	450	10,119	293	123	114	6	11,105
11	25	1,231	395	8,558	175	106	96	10	9,340
12	23	1,167	466	8,461	212	98	115	3	9,355
1	22	1,149	485	8,270	252	113	124	12	9,256
2	23	1,343	536	9,172	290	130	114	18	10,260
3	26	1,476	612	10,028	275	113	124	26	11,178
計	295	16,667	5,560	117,021	3,170	1,693	1,389	113	128,946
前年度	62	4,516	1,136	31,368	691	686	342	28	34,251
前年比	233	12,151	4,424	85,653	2,479	1,007	1,047	85	94,695



(3) 新刊書回転率

新規登録書誌数（冊） *1	総貸出回数	回転率（回/冊）
597	4,359	7

貸出0回資料点数	52
----------	----

\*1 新たに購入した資料及び寄贈、所蔵替えをした資料  
（雑誌、AV及び貸出しのなかった資料は除く）

# 事業実施状況

## 1 ボランティアによるおはなし会

ボランティア名	実施日	実施回数	実施場所	延べ参加者数
ぼいす	第1土曜日	10	こども図書室	大人: 60 こども: 107
りりぱっと	第2土曜日	12	南陵分館	大人: 40 こども: 71
おにっこ	第3土曜日	12	こども図書室	大人: 110 こども: 171
しゃぼん玉	第4土曜日	12	青海本館	大人: 45 こども: 74

## 2 図書館主催事業

事業名	実施月等	実施回数	実施場所	実施者	延べ参加者数	備考
たなばた会	7/2	1	青海本館	ぼいす、きらきらリンガーズ	大人:29 こども:52	大型紙芝居、影絵他
クリスマス会	12/3	1	市役所会議室	ぼいす、きらきらリンガーズ他	大人:15 こども:25	ペープサート、手品、歌 他
季節のおはなし会	5/1、7/2 9/25、 12/11	4	青海本館	スタッフ	大人:46 こども:77	
あかちゃん向けおはなし会	月1回	11	こども図書室	スタッフ	大人:99 こども:97	8月は実施せず
大人のための朗読会	9/18	1	青海本館	やまばと	大人:12	
図書館まつり 10/29	青海本館	とこポンガチャガチャ	—	83人		
		おはなし会	ぼいす	19人		
		おはなし会	りりぱっと	18人		
		おはなし会	おにっこ	10人		
		おはなし会	しゃぼん玉	12人		
		しおりづくり	図書館サポーター	48人		
		認知症クイズ	高齢者相談支援センター	124人		
		認知症カルタ	チームオレンジとことこ	11人		
		図書館見学	スタッフ	18人		
南陵分館	とこポンガチャガチャ	—	30人			
こども図書室	とこポンガチャガチャ	—	79人			

事業名	実施月等	実施回数	実施場所	実施者	延べ参加者数
ぬいぐるみおとまり会	12/11	1	こども図書室	スタッフ	ぬいぐるみ:12
福袋	1/7～	1	3館	スタッフ	青海本館：26個 南陵分館：21個 こども図書室：24個
絵本かるた	2/5	1	青海本館	スタッフ	大人:7 こども:10
大人向けおはなし会	2/25	1	南陵分館	スタッフ	大人:12

### 3 幼稚園・保育園・小学校・中学校連携事業

事業名	実施場所	実施校		
図書館見学	青海本館	鬼崎北小学校3年生、三和小学校3年生、常滑東小学校2年生、大野小学校3年生		
	南陵分館	小鈴谷小学校3年生、小鈴谷小学校2年生、西浦北小学校3年生		
	こども図書室	鬼崎南小学校3年生、鬼崎北小学校3年生、西浦南小学校3年生、西浦北小学校2年生		
事業名	校種	学校名	学年	実施日
職場講話	小学校	鬼崎北	6	10月5日

### 4 高校連携事業

事業名	実施場所	実施日	実施者	延べ参加者人数
英語でおはなし会	こども図書室	8/26, 12/23	常滑高校 ESS 部	大人:22 こども:22

### 5 子育て支援センター連携事業

事業名	実施回数	実施場所
訪問おはなし会 ところはあと	10	子育て総合支援センター

### 6 地域連携事業

事業名	実施場所	配布冊数	合計
除籍本・市民本リサイクル	青海本館	2,346冊	2,921冊
	南陵分館	575冊	

## 7 特集展示

生涯学習スポーツ課の実施事業 にあわせたテーマ特集		SDGs 海の豊かさを守ろう 他
愛知県図書館コラボ企画		@ライブラリー鉄道！ 鉄道あれこれ
青海本館	一般	10代の文学 他
	ヤングアダルト	映画化された小説 他
	児童	おくりもの 他
南陵分館	一般	手抜き 時短 家事を賢くこなした～い 他
	児童	しぜんとふれあう、おそとにおでかけ 他
こども図書室		ちいさいいきもの 他
追悼特集		稲盛和夫、なかのひろたか 他

## 園文庫

昭和53年度から幼稚園及び保育園、こども園を貸出基地とする園文庫を開設

(1) 利用方法

毎週決められた曜日（主に週の後半）に1人1冊（期間により2、3冊になる園もある）園児が自分の好きな本を家庭へ持ち帰り、翌週の初めに返却する。

(2) 対象園児

幼稚園1園、保育園10園、こども園1園で1,114人（令和5年3月現在）

(3) 蔵書冊数等

蔵書冊数（冊）	購入冊数（冊）	資料購入費（千円）
4,255	416	600

(4) 利用状況

月別	利用者数（人）	貸出冊数（冊）
4	1,441	1,441
5	2,650	2,650
6	3,667	3,667
7	2,816	3,061
8	2,074	2,074
9	3,745	3,745
10	3,543	3,543
11	3,275	3,275
12	2,373	2,583
1	2,729	2,729
2	3,189	3,189
3	1,115	1,115
計	32,617	33,072
前年度	33,275	35,981
前年比	△658	△2,909

園名	利用者数（人）	貸出冊数（冊）
三和南保育園	3,526	3,526
三和西保育園	0	0
青海こども園	1,311	1,346
鬼崎北保育園	3,888	3,888
鬼崎中保育園	1,537	1,537
鬼崎西保育園	2,387	2,387
常滑幼稚園	2,170	2,590
瀬木保育園	7,382	7,382
常石保育園	2,738	2,738
丸山保育園	3,964	3,964
西浦南保育園	1,914	1,914
小鈴谷保育園	1,800	1,800
計	32,617	33,072

## ベストリーダー

### 一般書

順位	書名	著者名	出版者	回数
1	透明な螺旋	東野 圭吾 // 著	文藝春秋	47
2	奇跡	林 真理子 // 著	講談社	45
	希望の糸	東野 圭吾 // 著	講談社	
4	ブラック・ショーマンと名もなき町の殺人	東野 圭吾 // 著	光文社	44
	マスカレード・ゲーム	東野 圭吾 // 著	集英社	
	白鳥とコウモリ	東野 圭吾 // 著	幻冬舎	
7	小説 8050	林 真理子 // 著	新潮社	43
8	もう別れてもいいですか	垣谷 美雨 // 著	中央公論新社	39
9	クスノキの番人	東野 圭吾 // 著	実業之日本社	38
10	同志少女よ、敵を撃て	逢坂 冬馬 // 著	早川書房	37

### 地域資料

順位	書名	著者名	出版者	回数
1	北条区神明車竣工50年の歩み	神明車竣工50周年実行委員会 // 編	神明車竣工50周年実行委員会	21
2	常滑市制50周年記念事業記録写真集 平成16年度	市制50周年記念事業企画実行委員会	常滑市	18
	常滑市制60周年記念事業 となめ山車まつり 平成27年度	となめ山車まつり実行委員会	となめ山車まつり実行委員会	
	あいち山車図鑑	あいち山車まつり日本一協議会	あいち山車まつり日本一協議会	
5	あいち山車まつり図鑑	あいち山車まつり日本一協議会	あいち山車まつり日本一協議会	15
	知多半島の100年		樹林舎	
7	海の城	平野仙之助 // 著	四季の文化社	12
8	常滑市史概要	中澤三千夫 // 著	中澤三千夫	11
9	常滑市誌 [本文編]	常滑市誌編さん委員会 // 編	常滑市役所	10
	常滑の城	吉田 弘 // 著	常滑の史跡を守る会	

## 絵本

順位	書名	著者名	出版者	回数
1	アンパンマンとばいきんまん	やなせ たかし // 原作	フレーベル館	92
2	バムとケロのさむいあさ	島田 ゆか // 作 絵	文溪堂	90
3	アンパンマンとハテナのとう	やなせ たかし // さく え	フレーベル館	88
4	アンパンマンとホラ・ホラコ	やなせ たかし // さく え	フレーベル館	78
5	アンパンマンとピラミッドののろい	やなせ たかし // 原作	フレーベル館	75
6	バムとケロのもりのこや	島田 ゆか // 作 絵	文溪堂	73
7	アンパンマンとそらとぶうめのみ	やなせ たかし // さく え	フレーベル館	72
	バムとケロのそらのたび	島田 ゆか // 作 絵	文溪堂	
9	チャレンジミッケ！ 10	ウォルター ウィック // 作	小学館	69
10	アンパンマンとあおいなみだ	やなせ たかし // さく え	フレーベル館	67

## 児童書

順位	書名	著者名	出版者	回数
1	ドラえもん 6	藤子・F・不二雄 // 著	小学館	95
2	ドラえもん 12	藤子・F・不二雄 // 著	小学館	89
3	ドラえもん 25	藤子・F・不二雄 // 著	小学館	86
	ドラえもん 20	藤子・F・不二雄 // 著	小学館	
5	おしりたんてい おしりたんていのこい！？	トルル // さく え	ポプラ社	83
6	ドラえもん 15	藤子・F・不二雄 // 著	小学館	80
	おしりたんてい ラッキーキャットはだれのに！	トルル // さく え	ポプラ社	
	おしりたんてい みはらしそうのかいじけん	トルル // さく え	ポプラ社	
	ドラえもん 38	藤子・F・不二雄 // 著	小学館	
	ドラえもん 31	藤子・F・不二雄 // 著	小学館	

## 紙芝居

順位	書名	著者名	出版者	回数
1	がんばれきょうりゅうぼうや	黒川 光広 // 脚本 絵	童心社	21
2	それいけ！アンパンマン	やなせ たかし // 作 絵	フレーベル館	19
3	アンパンマンとおばけさわぎ	やなせ たかし // 作 絵	フレーベル館	17
4	アンパンマンとばいきんまん	やなせ たかし // 作 絵	フレーベル館	16
	ごんぎつね	新美 南吉 // 原作	童心社	
	アンパンマンまじよのくにへ	やなせ たかし // 作 絵	フレーベル館	
7	メロンパンナとひみつのはなぞの	やなせ たかし // 作 絵	フレーベル館	15
	アンパンマンとおばけのもり	やなせ たかし // 作 絵	フレーベル館	
9	アンパンマンとこども	やなせ たかし // 作 絵	フレーベル館	14
	アンパンマンとショウガイナイさん	やなせ たかし // 作 絵	フレーベル館	

## 雑誌

順位	書名		出版者	回数
1	天然生活	22-2 VOL. 200		48
2	天然生活	21-11 VOL. 197		45
3	天然生活	22-5 VOL. 203		44
	天然生活	22-3 VOL. 201		
5	天然生活	21-10 VOL. 196		41
6	天然生活	22-1 VOL. 199		40
7	天然生活	22-4 VOL. 202		38
8	天然生活	21-9 VOL. 195		37
9	天然生活	21-3 VOL. 189		34
	天然生活	22-6 VOL. 204		

## カセット

順位	タイトル	人名	出版者	回数
1	ポール・モーリア ベスト25		マーキュリー・ミュージック	10
2	特選！米朝落語全集 第七週	桂米朝 // 口述者	東芝EMI	6
3	枝雀落語ライブ2	桂枝雀 // 演者	東芝EMI	4
	キング古典落語特選 5	三遊亭圓生 // 口述者	キングレコード	
	枝雀落語ライブ1	桂枝雀 // 演者	東芝EMI	

## CD

順位	タイトル	人名	出版者	回数
1	それいけ！アンパンマン '20	ドーリンミング // [[ほか]歌	バップ	25
2	Lets Go！令和キッズ	スマイルキッズ // [[ほか]うた	King Record	24
3	ピカピカブ～！		日本コロムビア	23
	リズムを育む！まいにちキッズ ダンス ソング	出口 たかし // [[ほか]うた	日本コロムビア	
	それいけ！アンパンマン '15	ドーリンミング // [[ほか]歌	バップ	
6	決定盤日本全国県民のうた 大全集	佐々木 基晴 // [[ほか]歌	日本コロムビア	22
	Editorial	OFFICIAL HIGE DANDISM // 演奏	ポニーキャニオン	
	THE HISTORY OF SHOGO HAMADA "SINCE 1975"	浜田 省吾 // 歌	Sony Music Labels	
9	ドラえもんドラゴオじゃんけん		日本コロムビア	21
	最新ウルトラマン主題歌ベスト	ボイジャー // [[ほか]演奏	日本コロムビア	



## 予約ベスト

### 一般書

順位	書名	著者名	出版者	回数
1	マスカレード・ゲーム	東野 圭吾 // 著	集英社	48
2	同志少女よ、敵を撃て	逢坂 冬馬 // 著	早川書房	45
3	老害の人	内館 牧子 // 著	講談社	40
4	ハヤブサ消防団	池井戸 潤 // 著	集英社	39
	おいしいごはんが食べられますように	高瀬 隼子 // 著	講談社	
6	三千円の使いかた	原田 ひ香 // 著	中央公論新社	36
	夜に星を放つ	窪 美澄 // 著	文藝春秋	
8	成熟スイッチ	林 真理子 // 著	講談社	35
	汝、星のごとく	凧良 ゆう // 著	講談社	
10	老人ホテル	原田 ひ香 // 著	光文社	34

### 児童書

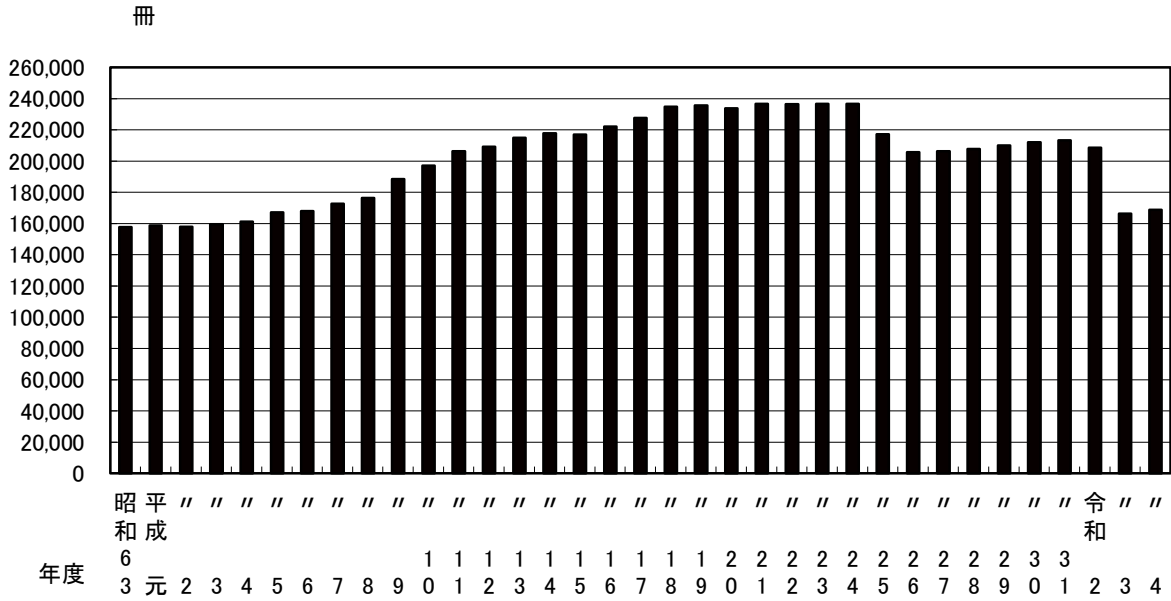
順位	書名	著者名	出版者	回数
1	星のカービィ カービィファイターズ宿命のライバルたち！！	高瀬 美恵 // 作	KADOKAWA	18
2	パンどろぼう	柴田 ケイコ // 作	KADOKAWA	17
	星のカービィ デデデ大王の脱走大作戦！	高瀬 美恵 // 作	KADOKAWA	
4	パンどろぼうとなぞのフランスパン	柴田 ケイコ // 作	KADOKAWA	16
5	パンどろぼうvsにせパンどろぼう	柴田 ケイコ // 作	KADOKAWA	15
	ほねほねザウルス 24	カバヤ食品株式会社 // 原案 監修	岩崎書店	
7	飛行機のサバイバル 生き残り作戦 2	ゴムドリ co. // 文	朝日新聞出版	14
	水族館のサバイバル 生き残り作戦 1	ゴムドリ co. // 文	朝日新聞出版	
	山火事のサバイバル 生き残り作戦 2	ポドアルチング // 文	朝日新聞出版	
	星のカービィ スターライト・シアターへようこそ！の巻	高瀬 美恵 // 作	KADOKAWA	

## 数字でみるあゆみ

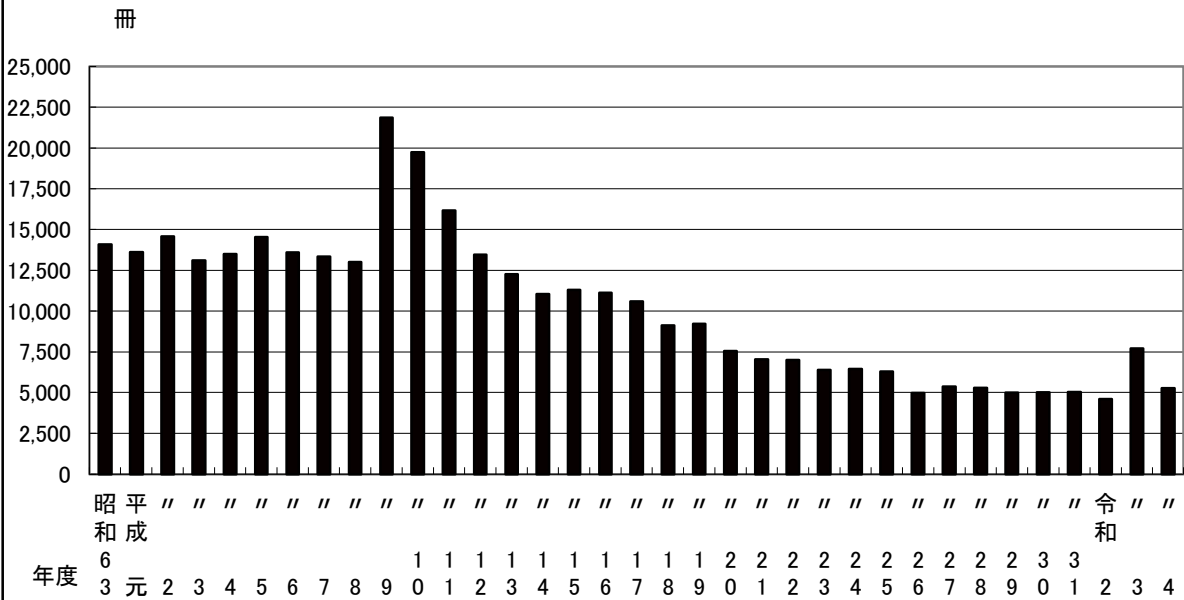
年度	人口 (人)	蔵書冊数 (冊)	年間受入 冊数(冊)	登録者数 (人)	利用者数 (人)	貸出冊数 (冊)	図書館費 (千円)
昭和 6 3	53,174	157,650	14,064	* 10,733	93,612	317,697	105,346
平成 元	52,916	158,789	13,600	* 10,325	83,442	287,372	111,731
2	52,678	157,837	14,576	* 9,956	76,656	267,166	105,358
3	52,596	159,620	13,104	* 9,960	77,043	269,164	105,449
4	52,702	161,098	13,497	* 10,137	79,345	274,149	109,493
5	52,642	166,961	14,544	* 10,373	81,211	279,382	108,743
6	52,616	167,872	13,582	* 10,330	81,294	275,820	128,977
7	52,250	172,736	13,336	* 10,383	79,017	265,521	130,546
8	52,058	176,476	12,998	* 10,172	77,762	261,232	134,758
9	51,996	188,446	21,850	* 9,921	76,739	259,577	144,051
1 0	51,902	197,099	19,751	* 10,142	78,380	265,717	152,969
1 1	51,782	206,270	16,169	* 9,835	80,571	369,583	143,162
1 2	51,601	209,351	13,450	* 9,366	73,042	345,441	138,646
1 3	51,369	214,900	12,248	* 8,778	69,949	337,591	139,601
1 4	51,105	217,888	11,042	* 8,610	69,910	337,478	129,687
1 5	51,049	217,023	11,287	* 8,204	70,541	345,446	121,306
1 6	50,945	222,025	11,115	* 8,151	68,346	340,268	122,721
1 7	51,632	227,875	10,594	* 8,001	66,197	339,736	120,053
1 8	52,973	231,486	9,130	* 8,016	69,979	361,771	114,491
1 9	53,942	231,736	9,221	* 8,414	68,600	370,306	139,342
2 0	55,036	233,896	7,550	* 8,169	69,562	377,578	103,910
2 1	55,525	236,690	7,018	* 8,204	74,359	400,136	79,524
2 2	55,814	236,450	6,977	* 7,957	73,261	400,117	78,108
2 3	56,350	236,741	6,388	* 8,187	75,382	401,464	74,025
2 4	56,826	236,763	6,447	* 7,805	74,399	392,351	74,870
2 5	57,426	217,282	6,279	* 7,730	72,540	385,969	74,579
2 6	57,920	205,535	4,963	* 7,352	66,446	360,807	74,843
2 7	58,355	206,139	5,376	* 7,268	68,165	373,094	74,532
2 8	58,594	207,806	5,290	* 6,967	65,820	351,316	74,701
2 9	58,960	210,049	4,982	* 6,868	62,461	336,136	74,653
3 0	59,135	212,061	5,012	* 6,697	61,665	331,999	76,645
3 1	59,407	213,348	5,018	* 6,152	53,359	286,893	85,014
令和 2	58,781	208,637	4,601	* 4,592	44,446	250,745	92,090
3	58,477	166,251	7,702	* 5,066	38,122	231,393	117,170
4	58,472	168,587	5,264	* 5,440	49,254	309,359	69,667

- 1 蔵書冊数は、紙芝居、視聴覚資料（カセット・CD・DVD）、雑誌を除き、園文庫の蔵書を含む。
- 2 \*は利用登録者数を表す。
- 3 貸出冊数は、個人貸出の冊数。（平成元年度まではカセットテープと紙芝居は含まれていない）

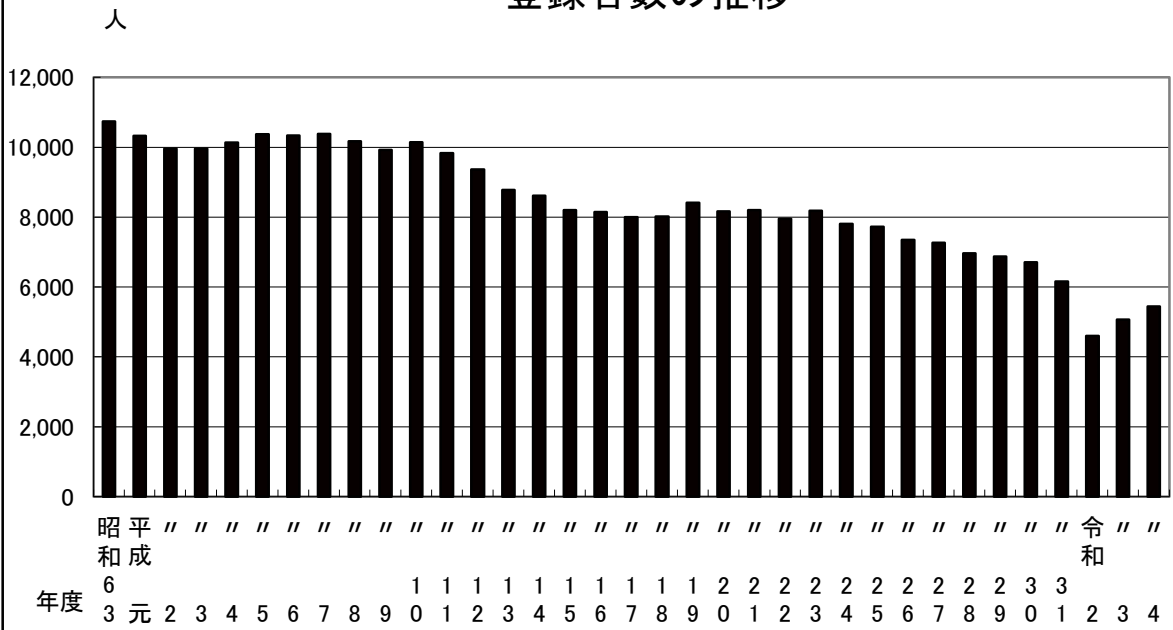
### 蔵書冊数の推移



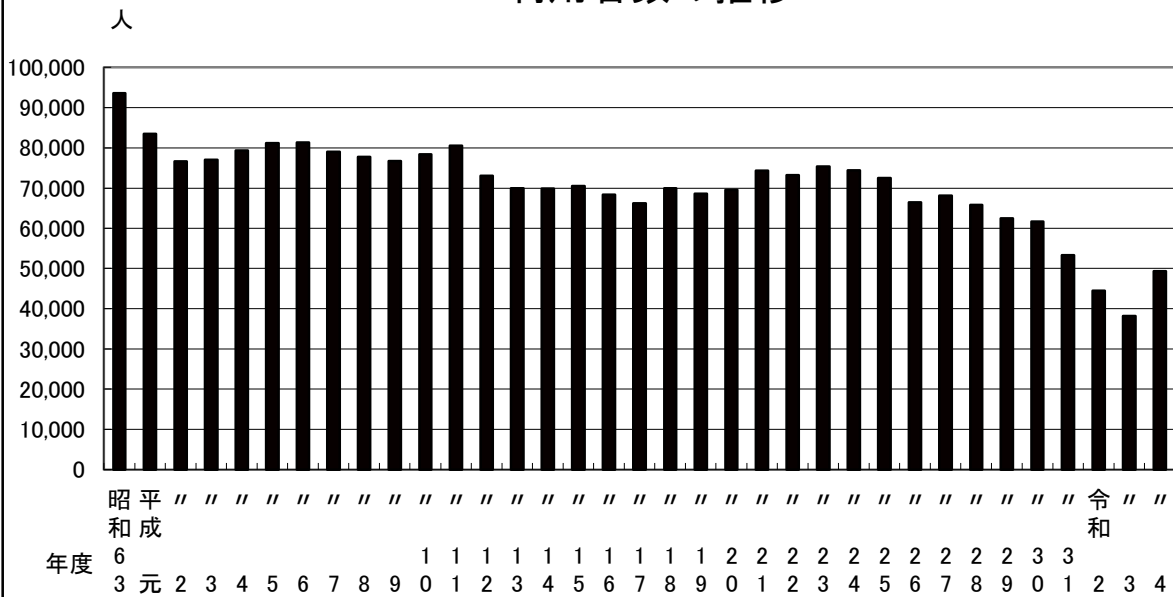
### 年間受入冊数の推移



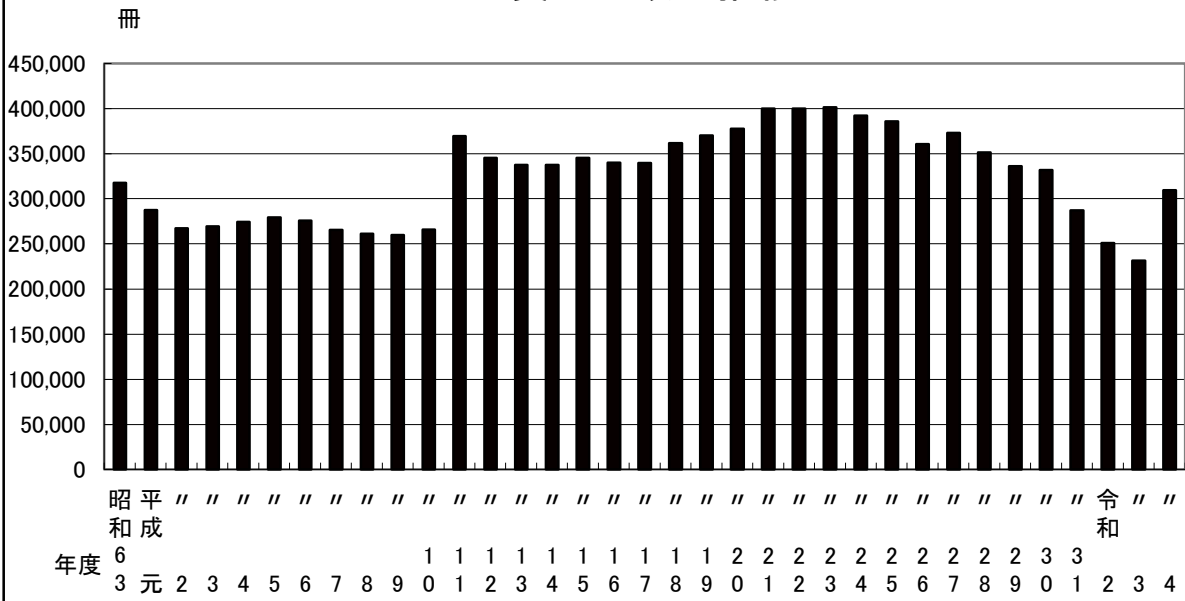
### 登録者数の推移



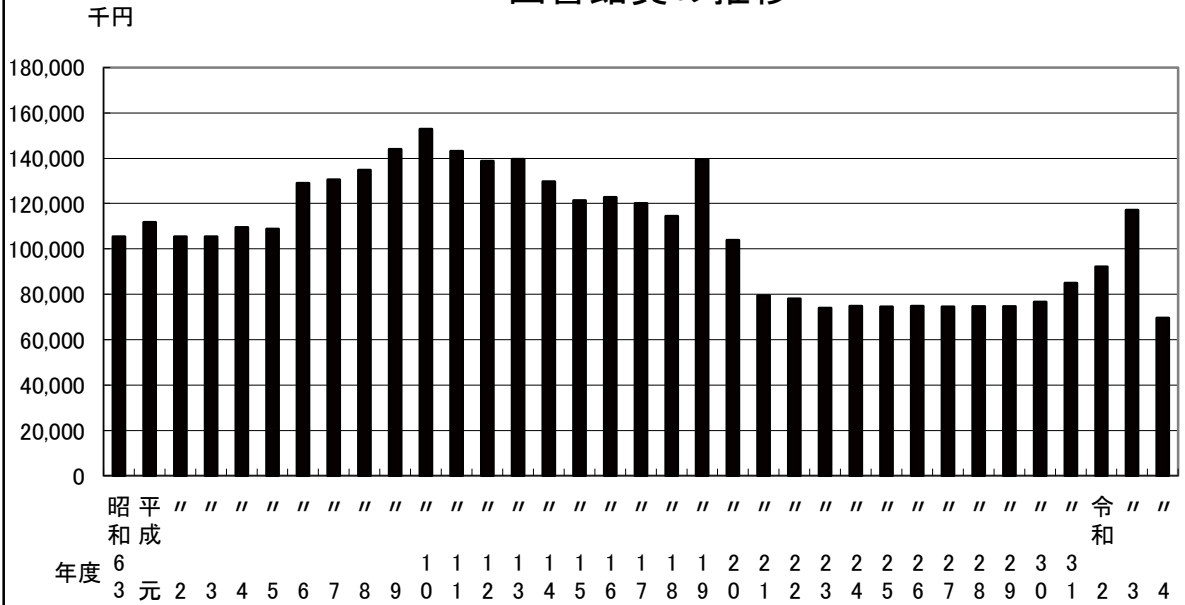
### 利用者数の推移



### 貸出冊数の推移



### 図書館費の推移



## 令和4年度 学校連携 団体貸出実績表

学校名		利用回数	利用冊数
小学校	三和小学校	0	0
	大野小学校	0	0
	鬼崎北小学校	2	36
	鬼崎南小学校	1	71
	常滑西小学校	0	0
	常滑東小学校	2	154
	西浦北小学校	1	29
	西浦南小学校	0	0
	小鈴谷小学校	1	19
	小学校計	7	309
	中学校	青海中学校	3
鬼崎中学校		0	0
常滑中学校		0	0
南陵中学校		0	0
中学校計		3	127
合計		10	436

\* 図書館見学時の貸出を含む

ブックトーク用団体貸出（内数）		回数	冊数
小学校	鬼崎北小学校	1	30
中学校	青海中学校2年	1	20
	青海中学校3年	1	32
合計		3	82

## 各種指標

### 1 基礎データ

人口 (R5.3.31現在)	58,472	人	( 58,477 人)	---- A
年間利用登録者数	5,440	人	( 5,066 人)	---- B
年間利用者数	49,254	人	( 38,122 人)	---- C
年間貸出冊数	309,359	冊	( 231,393 冊)	---- D
蔵書冊数	175,895	冊	( 172,980 冊)	---- E
開館日数	296	日	( 215 日)	---- F
資料購入費	10,021	千円	( 13,629千円)	---- G

### 2 各種指標

利用登録者率	$B \div A \times 100$	9.3%	(8.7%)
1日平均利用者数	$C \div F$	166.4人	(177.3人)
1日平均貸出冊数	$D \div F$	1,045.1冊	(1,076.2冊)
市民1人当り貸出冊数	$D \div A$	5.3冊	(4.0冊)
利用登録者1人当り貸出冊数	$D \div B$	56.9冊	(45.7冊)
資料回転率	$D \div E$	1.8回	(1.3回)
市民1人当り資料購入費	$G \div A$	171.4円	(233.1円)

※注 ( )内は前年度の指標

雑誌一覧

令和5年3月31日現在

	雑誌名	所蔵館			雑誌名	所蔵館			
		青海	南陵	こども		青海	南陵	こども	
1	安心		2		子とともに ゆう&ゆう			5	36
2	いいね	3			k o d o m o e (コドモエ)	3			37
3	いただきますごちそうさま			5	こどもとしゃかん			永	38
4	うかたま		3		子どもと読書			7	39
5	A i r L i n e (エアライン)	2			子供の科学			5	40
6	栄養と料理		2		こどものとも			永	41
7	e c l a t (エクラ)	2			こどものとも 0. 1. 2			永	42
8	E S S E (エッセ)		2		こどものとも 年少版			永	43
9	NHKきょうの健康	2			こどものとも 年中向			永	44
10	NHKきょうの料理	2			3分クッキング		2		45
11	NHKきょうの料理ビギナーズ		2		J T B時刻表	2			46
12	NHK趣味の園芸	2			写真ライフ	3			47
13	NHK趣味の園芸 やさいの時間	3			週刊朝日	1			48
14	NHK100分で名著	2			週刊文春		1		49
15	NHKすてきにハンドメイド	2			将棋世界	2			50
16	L D K (エルディーケー)	2			小説すばる		2		51
17	男の隠れ家		2		S T E P	2*			52
18	大人のおしゃれ手帖	2			スポーツグラフィック・ナンバー	1			53
19	オール読物	2			世界	7			54
20	オレンジページ	1			ソトコト		3		55
21	かがくのとも			永	ダイヤモンドZ A i (ザイ)	2			56
22	CasaBRUTUS(カーサブルータス)	2			ダ・ヴィンチ	2			57
23	からだにいいこと		3		たくさんのふしぎ			永	58
24	K u : n e l (クウネル)	3			D a n c y u (ダンチュウ)	2			59
25	暮らしの手帖	3			ちたまる	3*			60
26	C R E A (クレア)		3		ちゃぐりん			5	61
27	クロワッサン		2		中央公論	2			62
28	芸術新潮	7			チルチンびと		3		63
29	月刊クーヨン			5	天然生活	3	3		64
30	月刊N e w s がわかる	2			東海じゃらん	3			65
31	月刊碁ワールド	2			陶説	永			66
32	月刊武道	2*			ドゥーパ!		3		67
33	K E L L Y (ケリー)	3			ナショナルジオグラフィック	2			68
34	皇室	3*			日経WOMAN (ウーマン)		2		69
35	COTTONTIME (コットンタイム)		3		日経エンタテインメント!	2			70



	雑誌名	所蔵館			雑誌名	所蔵館			
		青海	南陵	こども		青海	南陵	こども	
71	日経TRENDY (トレンデイ)		2		方位	3*			84
72	日経PC21	2			毎日が発見	2			85
73	日経マネー		2		M a r t (マート)	3			86
74	N e w t o n (ニュートン)	2			M O R E (モア)		2		87
75	ノジュール (n o d u l e)		2		M O E (モエ)			5	88
76	n o n ・ n o (ノンノ)		2		モーターマガジン		2		89
77	母の友		2		やさい畑		3		90
78	ハルメク	2			ゆうゆう		2		91
79	B E - P A L (ビーパル)		2		L E E (リー)	2			92
80	婦人公論	2			旅行読売	2			93
81	婦人之友		2		歴史群像	3			94
82	プレジデント		1		レタスクラブ		2		95
83	文芸春秋	2							
総数計 ( 95 種 )									

- (注) 1 数字等記入のある欄は所蔵している館を示す。  
2 数字は保存年限を示す。(「永」は永年保存)  
3 \*印は寄贈を示す。

## 新聞一覽

令和5年3月31日現在

新聞名	青海本館	南陵分館	こども 図書室
朝日新聞（朝刊）	2	3カ月	
朝日新聞（夕刊）	2		
中日新聞（朝刊）	2	3カ月	
中日新聞（夕刊）	2		
毎日新聞（朝刊）	2		
毎日新聞（夕刊）	2		
読売新聞	2		
日本経済新聞（朝刊）	2		
日本経済新聞（夕刊）	2		
中日スポーツ	2		
こどもウィークリー	2カ月		
赤旗	1※	1※	
Asahi Weekly	2		
総数計 9種	9	3	0

- (注) 1 数字等記入のある欄は所蔵している館を示す。  
 2 数字は保存年(月)限を示す。  
 3 ※印は寄贈を示す。

# 図 書 館 年 報

令和4年度実績

令和5年6月発行

編集・発行 常滑市立図書館

〒479-0005 常滑市大塚町177  
TEL (0569) 43-6639  
FAX (0569) 47-6637